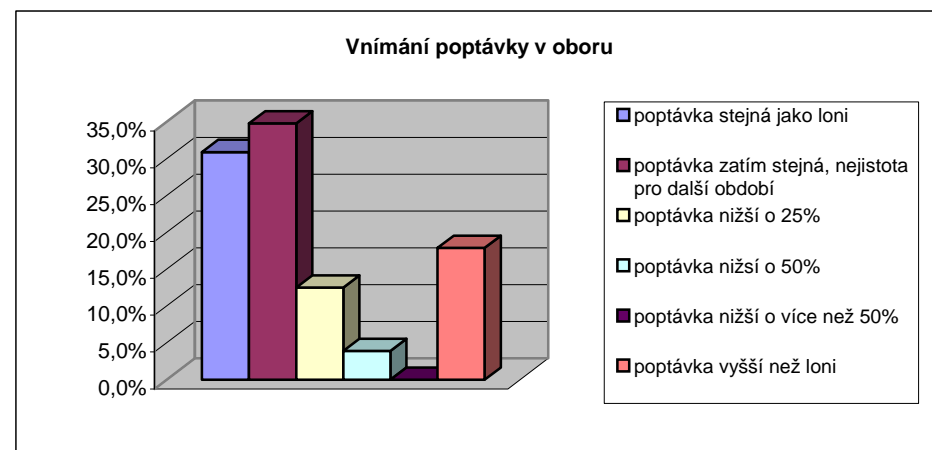


## VNÍMÁNÍ EKONOMICKÉ SITUACE A MOŽNOSTÍ ROZVOJE FIREM 2012/13

### Jak vnímáte vývoj poptávky ve vašem oboru v roce 2012?

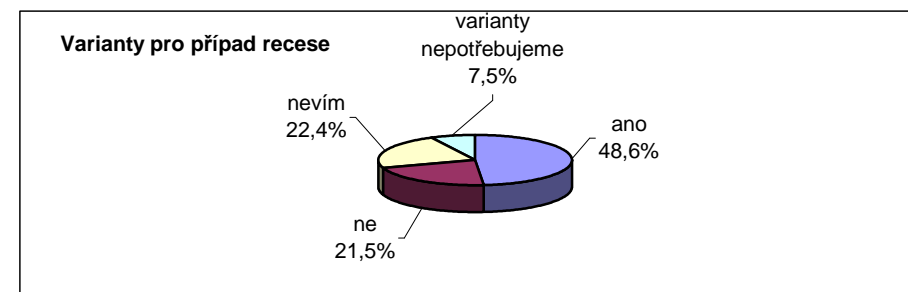
Volby:	<input type="text" value="30,9%"/>	poptávka stejná jako v minulém roce
	<input type="text" value="34,8%"/>	poptávka je zatím stejná jako loni, nicméně zákazníci vyjadřují nejistotu pro další období
	<input type="text" value="12,5%"/>	poptávka je nižší o 25%
	<input type="text" value="3,9%"/>	poptávka je nižší o 50%
	<input type="text" value="0,0%"/>	poptávka je nižší více než o 50%
	<input type="text" value="17,9%"/>	poptávka je vyšší než loni



**Komentář:** Z hlediska vnímání vývoje poptávky po produktech a službách firem respondentů se ukazuje, že 2/3 firem zatím nezaznamenaly v letošním roce propad zakázek a dokonce 18% firem uvádí oproti loňskému roku jejich nárůst. Zákazníci třetiny zúčastněných firem však vyjadřují nejistotu pro další období a 16% firem již čelí významnému propadu zakázek o více než 25%.

### Má vaše společnost připraveny strategické varianty pro případ recese nebo zásadních změn v Eurozóně?

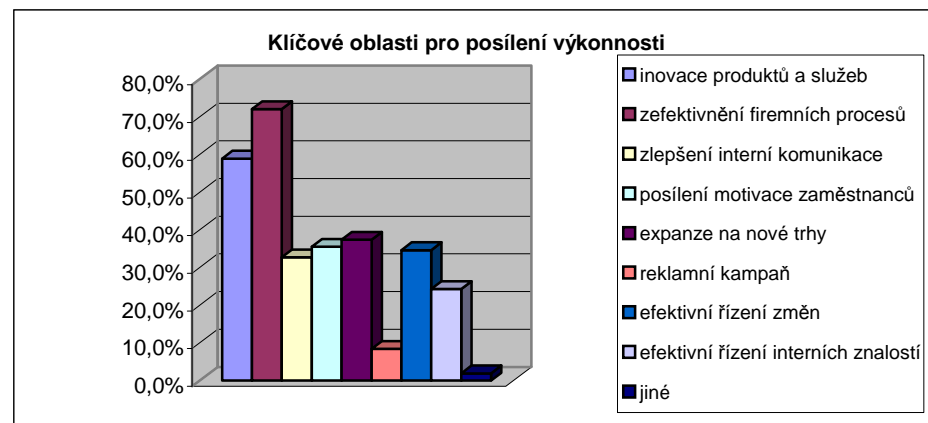
Volby:	<input type="text" value="48,6%"/>	ano
	<input type="text" value="21,5%"/>	ne
	<input type="text" value="22,4%"/>	nevím
	<input type="text" value="7,5%"/>	naše firma takové varianty nepotřebuje



**Komentář:** Asi polovina firem, které se průzkumu zúčastnily má připraveny strategické varianty pro případ recese nebo zásadních změn v Eurozóně. Pouze 7,5% respondentů se domnívá, že jejich společnost takové varianty nepotřebuje.

### Které oblasti považujete za klíčové pro posílení výkonnosti vaší firmy v letech 2012/13?

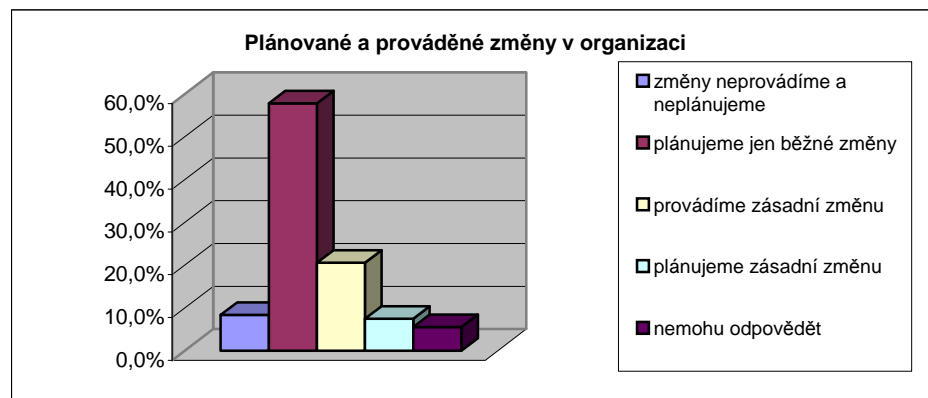
Volby:	58,9%	inovace produktů a služeb
	72,0%	zefektivnění firemních procesů
	32,7%	zlepšení interní komunikace
	35,5%	posílení motivace zaměstnanců
	37,4%	expanze na nové trhy
	8,4%	reklamní kampaň
	34,6%	efektivní řízení změn
	24,3%	efektivní řízení interních znalostí
	1,9%	jiné (uvedte, prosím):



Komentář: V rámci opatření na posílení výkonnosti se firmy v letošním a příštím roce zaměří zejména na zvýšení efektivity firemních procesů, inovace produktů a služeb a expanzi na nové trhy. Interní rezervy vnímají zejména v oblasti motivace, interní komunikace a schopnosti efektivně řídit firemní změny. 25% firem vidí potenciál v efektivním řízení interních znalostí. Pouze 8,5% firem považuje za klíčovou reklamní kampaň.

### Prochází Vaše společnost v současné době významnými změnami nebo je v letech 2012/13 plánuje (změna organizační struktury, změna vlastnické struktury, změna firemní kultury, zásadní změna top managementu, významné propouštění nebo naopak rozšiřování)?

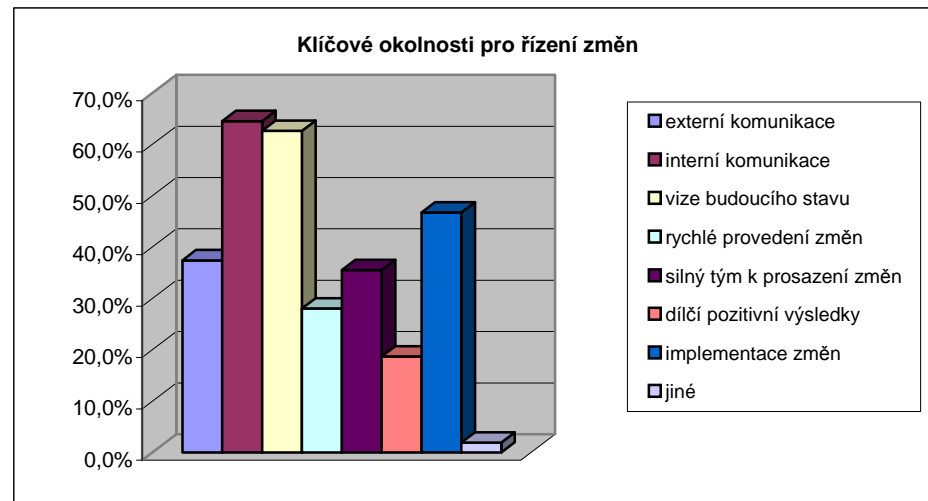
Volby:	8,4%	neprovádíme a neplánujeme žádné změny
	57,9%	plánujeme jen běžné operativní změny
	20,6%	provádíme zásadní změnu
	7,5%	plánujeme zásadní změnu
	5,6%	nemohu odpovědět



Komentář: Téměř třetina firem, které se zúčastnily průzkumu, v současné době prochází zásadní změnou nebo ji plánuje. Necelé dvě třetiny firem pak prochází průběžnými změnami. Pouze 8,4% respondentů uvádí konstantní interní prostředí beze změn.

### Co považujete při řízení změny ve firmě za klíčové?

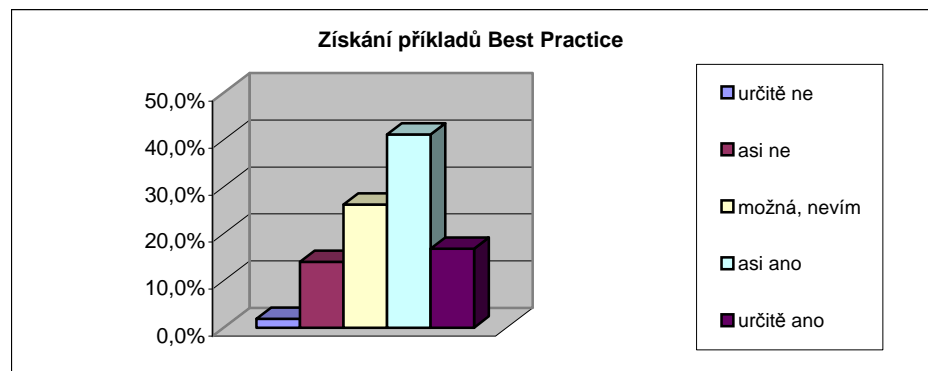
Volby:	<input type="checkbox"/> 37,4%	externí komunikaci se zákazníky a dodavateli
	<input type="checkbox"/> 64,5%	interní komunikaci se zaměstnanci
	<input type="checkbox"/> 62,6%	jasnou a motivující vizi budoucího stavu firmy
	<input type="checkbox"/> 28,0%	rychlé provedení změn
	<input type="checkbox"/> 35,5%	sestavení silného týmu, který bude změny prosazovat
	<input type="checkbox"/> 18,7%	dosahování dílčích pozitivních výsledků
	<input type="checkbox"/> 46,7%	implementaci změn do každodenní praxe
	<input type="checkbox"/> 1,9%	jiné (uvedte, prosím):



**Komentář:** V efektivním řízení firemních změn hraje podle účastníků průzkumu klíčovou roli zejména interní komunikace se zaměstnanci a existence jasné motivující vize budoucího stavu firmy, kterou by mohli sdílet. Necelá polovina respondentů se shoduje na názoru, že velmi důležitá je schopnost implementovat změny do každodenní praxe. Více než třetina respondentů nepodceňuje ani externí komunikaci změn se zákazníky a dodavateli. Na dalším místě v pořadí důležitosti se umístila schopnost firmy sestavit silný tým, který bude změny prosazovat.

### Myslíte, že by pro Vás bylo užitečné získat příklady Best Practice z firem, které úspěšně prošly zásadní firemní změnou?

Volby:	<input type="checkbox"/> 1,9%	určitě ne
	<input type="checkbox"/> 14,0%	asi ne
	<input type="checkbox"/> 26,2%	možná, nevím
	<input type="checkbox"/> 41,1%	asi ano
	<input type="checkbox"/> 16,8%	určitě ano

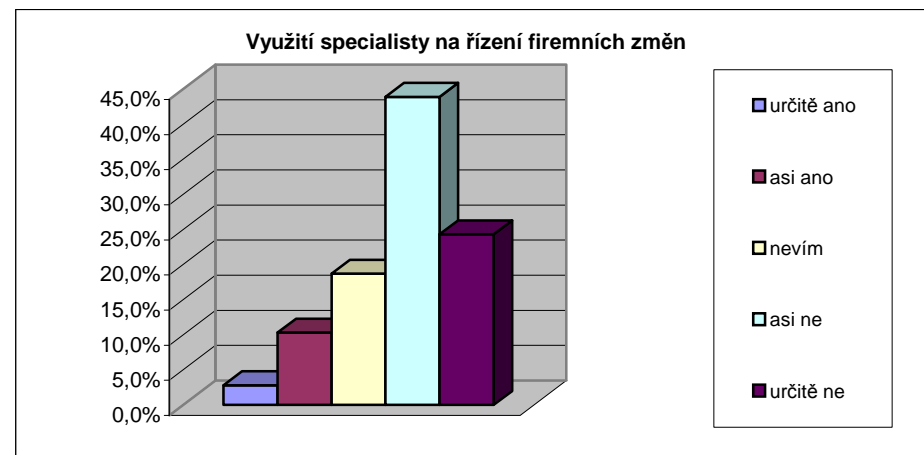


**Komentář:** Je zajímavé, že přestože 2/3 respondentů si myslí, že by pro ně bylo užitečné a přínosné poučit se ze zkušenosti ostatních a získat příklady Best Practice z firem, které úspěšně prošly zásadní firemní změnou, ...

### Máte v úmyslu využít externí pomoc specialisty na řízení firemních změn?

Volby:

<input type="checkbox"/> 2,8%	určitě ano
<input type="checkbox"/> 10,3%	asi ano
<input type="checkbox"/> 18,7%	nevím
<input type="checkbox"/> 43,9%	asi ne
<input type="checkbox"/> 24,3%	určitě ne

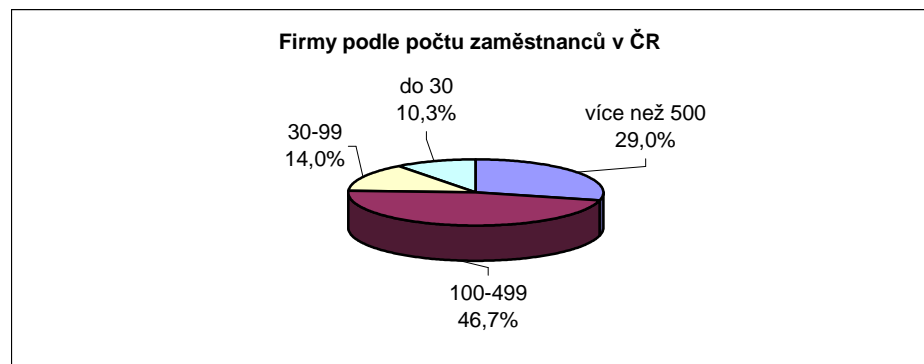


Komentář: ..... téměř stejné procento respondentů nemá v úmyslu využít pomoc specialisty na řízení firemních změn. Tuto možnost připouští pouze 13% respondentů.

### Kolik má Vaše společnost zaměstnanců v ČR?

Volby:

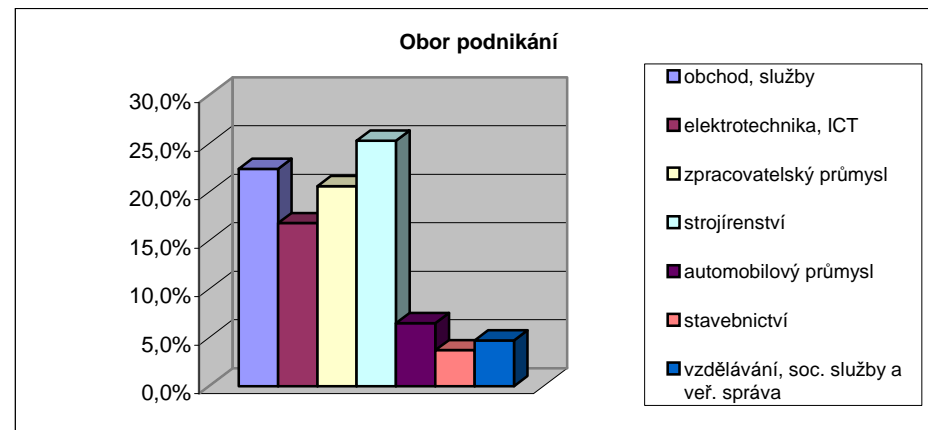
<input type="checkbox"/> 29,0%	více než 500
<input type="checkbox"/> 46,7%	100 - 499
<input type="checkbox"/> 14,0%	30 - 99
<input type="checkbox"/> 10,3%	do 30



Komentář: Necelá polovina respondentů pracuje ve středně velkých společnostech (100-500 zaměstnanců), téměř třetina pak ve společnostech zaměstnávajících více jak 500 zaměstnanců.

**V jakém oboru Vaše společnost podniká? Prosím, vypište:**

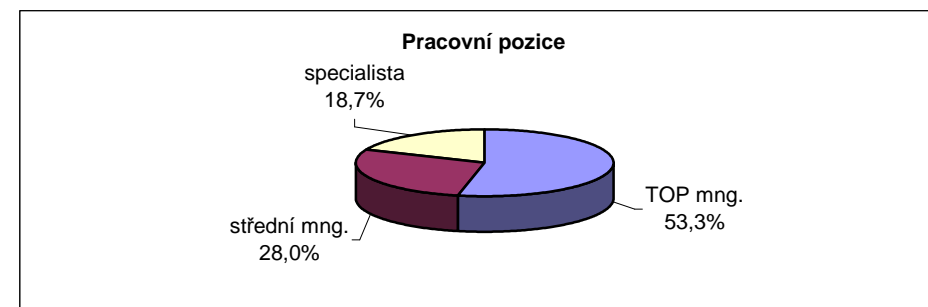
22,4%	obchod, služby, bankovníctví
16,8%	elektrotechnika, ICT
20,6%	zpracovatelský průmysl
25,3%	strojírenství
6,5%	automobilový průmysl
3,7%	stavebnictví
4,7%	vzdělávání, sociální služby a veřejná správa



**Jakou pozici ve Vaší společnosti zastáváte?**

Volby:

53,3%	top management
28,0%	střední management
18,7%	specialista
0,0%	jiná (uvedte, prosím):



**Jste pracovníkem oddělení lidských zdrojů?**

Volby:

67,3%	ano
32,7%	ne

